

CITY IN TIME 城市景昔

體驗城市景昔
今昔足跡追尋之旅

深水埗

社區今昔

細味新舊香港情懷

城市漫步

社區獨特氣息

城市景昔
特輯

CITY IN
城市景昔
TIME

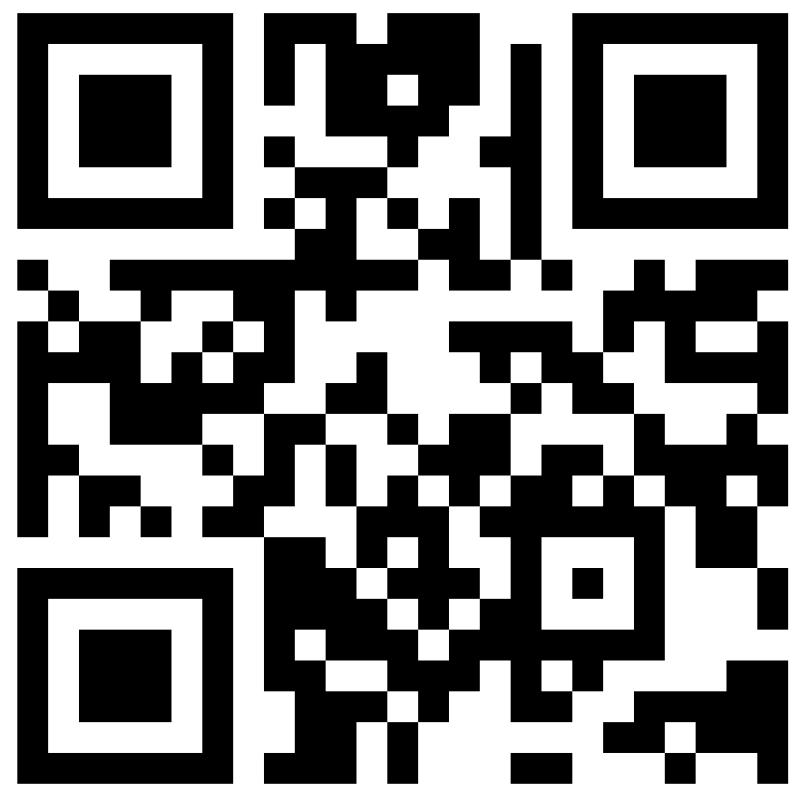


路線

深水埗

深水埗是香港最有地道特色的社區之一，從填海拓地到入選國際媒體評選的「型格社區」，這個社區在變遷中仍然獨具魅力。穿梭於北河街、汝州街與南昌街，可以細味 1940 年代延續至今的攤販文化。這裡不僅有傳統的懷舊小店販賣縫紉用品、玩具與電器，更集聚了文青風咖啡店與手作小店，新舊交融，怪不得成為打卡熱點。無論是探索香港公共房屋的發展歷史，還是沉浸於街頭巷尾的生活氣息，漫步於深水埗，感受獨特的社區風味。

立即下載
CITY IN
城市景昔
TIME
手機應用程式



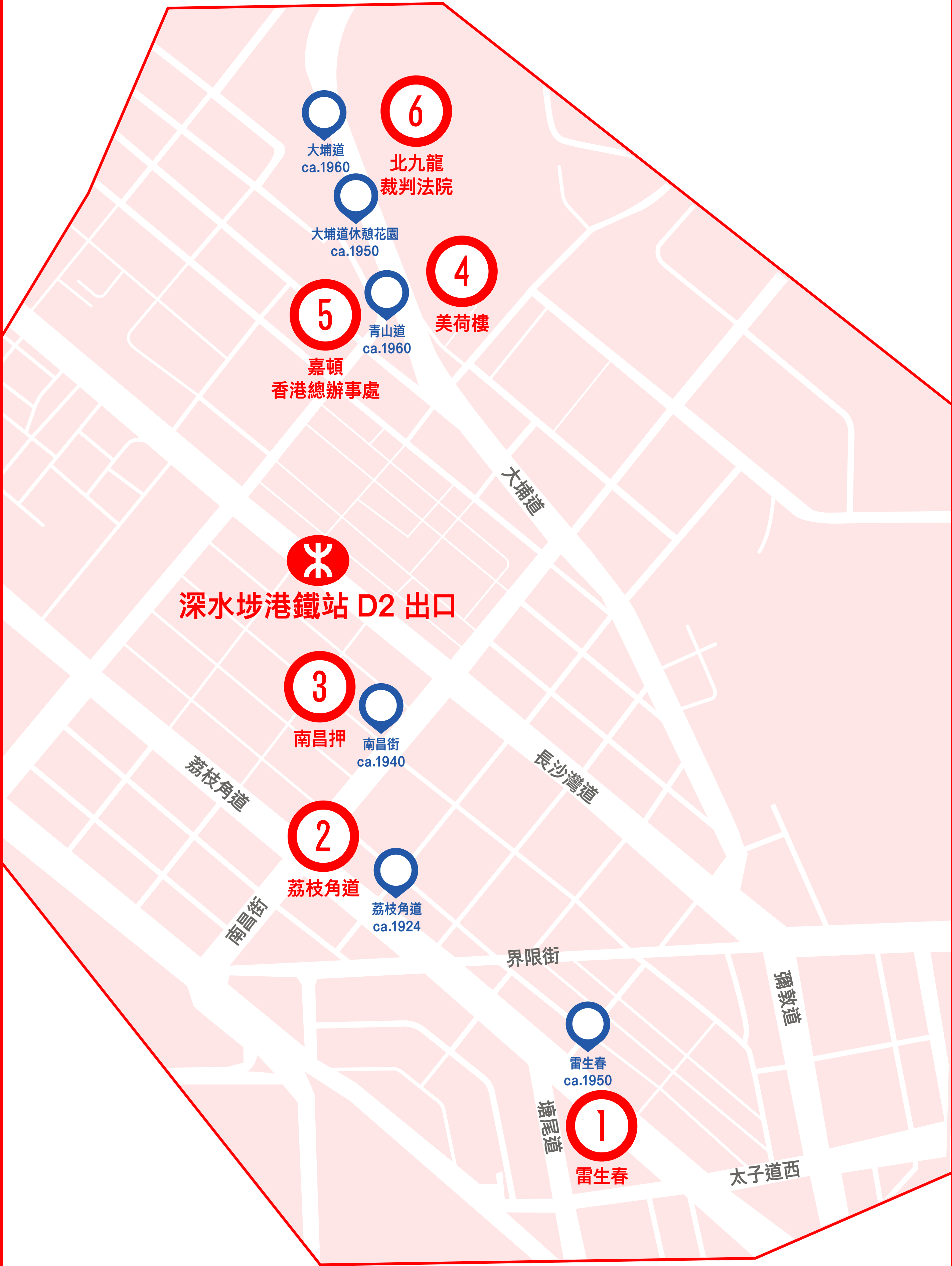
城市景昔 AR



「城市景昔」的六個 AR 時鐘設於深水埗的街巷之間，包括雷生春、荔枝角道、南昌街、青山道、大埔道休憩花園及大埔道。跟著這本指南漫步深水埗，配合「城市景昔」手機應用程式，在多重時空中發掘這個社區的歷史印記。



深水埗路線圖



深水埗港鐵站D2出口

「城市景昔」
AR 時鐘

- 1 雷生春
- 2 荔枝角道
- 3 南昌押
- 4 美荷樓
- 5 嘉頓香港總辦事處
- 6 北九龍裁判法院



總時間 30 分鐘
總長度 1.5 公里

雷生春

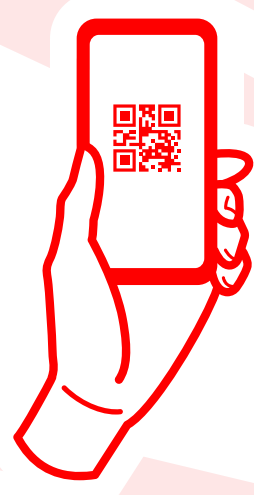
第一站

雷生春是少數保存至今的「傳統舖居」，這座弧形轉角唐樓於1931年建成。建築師布爾巧妙融合嶺南「竹筒屋」格局與西方裝飾藝術風格和古典廊柱。地面層為醫館藥店，樓上則是雷氏家族的居所，正是香港曾經普及的前舖後居生活方式。戰後雷氏家族因居住空間不足逐漸遷出，這座大樓後成為來港的雷氏鄉人暫居之所。雷生春2000年獲評一級歷史建築後，雷氏後人將建築捐贈予政府，政府把建築物活化作為浸會大學中醫藥學院「雷生春堂」，讓這棟屹立逾九十年的四層唐樓，繼續在城市脈動中書寫新生。



只要打開「城市景昔」應用程式，掃描雷生春對面的AR時鐘，即可瞬間穿越至1950年代的深水埗。藝術家林建才畫筆下的全景圖，不僅重現唐樓的建築細節，更帶我們走進「好世界戲院」重溫光影傳奇。

掃描這裡 Scan This



地址：旺角荔枝角道119號
建成年份：1931年

推薦熱點 — 好世界洋樓

好世界洋樓前身為「好世界戲院」，曾是象徵粵語片黃金時代的地標。這間1940年代開業的戲院，由「紐大線」商人張觀鳳經營，與紐約戲院、大世界戲院齊名，見證戰後香港影業的蓬勃發展。雖歷經淪陷時期的短暫停業，戲院在戰後乘著粵語片熱潮轉型，尤以1959年上映的任劍輝、白雪仙經典之作《紫釵記》最為人津津樂道。隨時代變遷，1972年戲院落幕，原址重建成「好世界洋樓」，唯那段光影記憶仍然讓人回味無窮。



第二站

荔枝角道

為興建房屋及推動經濟發展，深水埗區於1912至1926年展開填海工程，項目早期為私人工程，至1919年政府也積極參與。工程利用大埔道與荔枝角山麓的砂石填海，造就今日的城市面貌，但後因岩層堅硬，採石場轉至旺角大角咀。

只要打開「城市景昔」應用程式，掃描位於荔枝角道的 AR 時鐘，便能重溫1924 年的生活場景。透過歷史照片整合而成的全景畫面，昔日建築以及穿梭其中的臨時鐵路火車立即重現眼前。

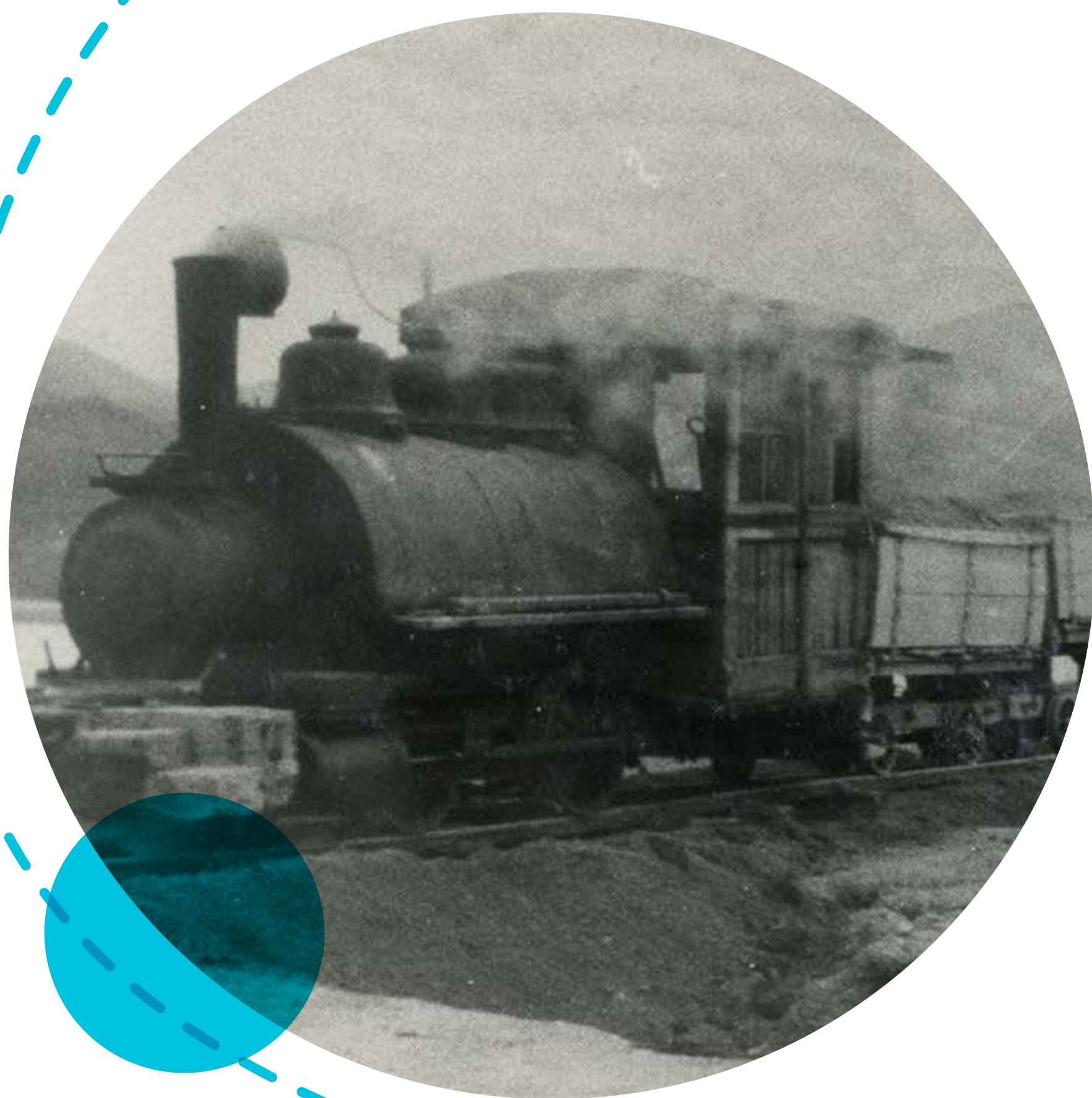
掃描這裡 Scan This



景昔體驗 —

荔枝角道臨時鐵路

在1922至1924年間，承建商沿荔枝角道鋪設路軌，並以德考維爾火車頭和側卸貨車，把從大角咀開墾的砂石運送到深水埗填海區，這就是荔枝角道臨時鐵路的由來。



南昌押

第三站

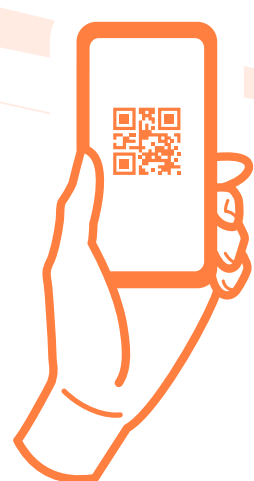
從「同安大押」到「南昌押」，這座五層高的戰前騎樓見證著典當業的百年變遷。建於1920年代的南昌押，在典當業合法化的浪潮中紮根深水埗，其簡約灰泥門面與舷窗設計融合包豪斯與現代主義風格，至今保留半截式推門。這座三級歷史建築物承載著典當業輝煌年代的歷史記憶。



開啟「城市景昔」應用程式，掃描位於南昌街上的 AR 時鐘，即刻穿越至 1940 年代的街頭光影，盡見在藝術家飛天豬畫筆下北河街、汝州街至南昌街一帶滿是為謀生而奔波的小販身影。



掃描這裡 Scan This



推薦熱點 — 南昌街 117 號至 125 號

在南昌街 117 至 125 號，五幢 1930 年代建成的騎樓構成深水埗現存規模最大的騎樓群。這些三至五層建築各具特色，於2010年獲評三級歷史建築。騎樓以一樓延伸的陽台與石柱長廊為標誌，底層多為商舖，二樓以上為住宅，商住混用是其一大特色。



地址：深水埗南昌街 117 號
建成年份：1920 年代

第四站

美荷樓

1953 年聖誕夜，石硤尾寮屋區一場大火開展了香港的公屋史——美荷樓於 1954 年落成，為首批安置基層家庭的徙置大廈。這座僅存的「H」型徙置大廈，每個120 呎的單位承載了基層家庭的生活點滴。2010年，美荷樓被評定為二級歷史建築，後來活化成美荷樓旅舍，設施包括美荷樓生活館及餐廳等。

使用「城市景昔」應用程式，掃描位於青山道的 AR 時鐘，即可回味1960 年代的青山道街景。以歷史相片合成的全景畫中，美荷樓與嘉頓總部比鄰而立，加上穿越街頭的紅色「獅子頭」貨車，展現了香港輕工業的黃金歲月。



地址：深水埗石硤尾邨 41 座
建成年份：1954 年

推薦熱點 — 賽馬會創意藝術中心

由昔日的工廠大廈蛻變為今日的創意據點，賽馬會創意藝術中心為香港注入能量。這座九層建築匯聚藝術家工作室與展覽空間，更有劇場、手工藝體驗等工作坊活動，更有懷舊磅重機與老式工業機器陳列角落，與傳統茶室飄香交織——展現過去工業歲月與當代創意的融合。



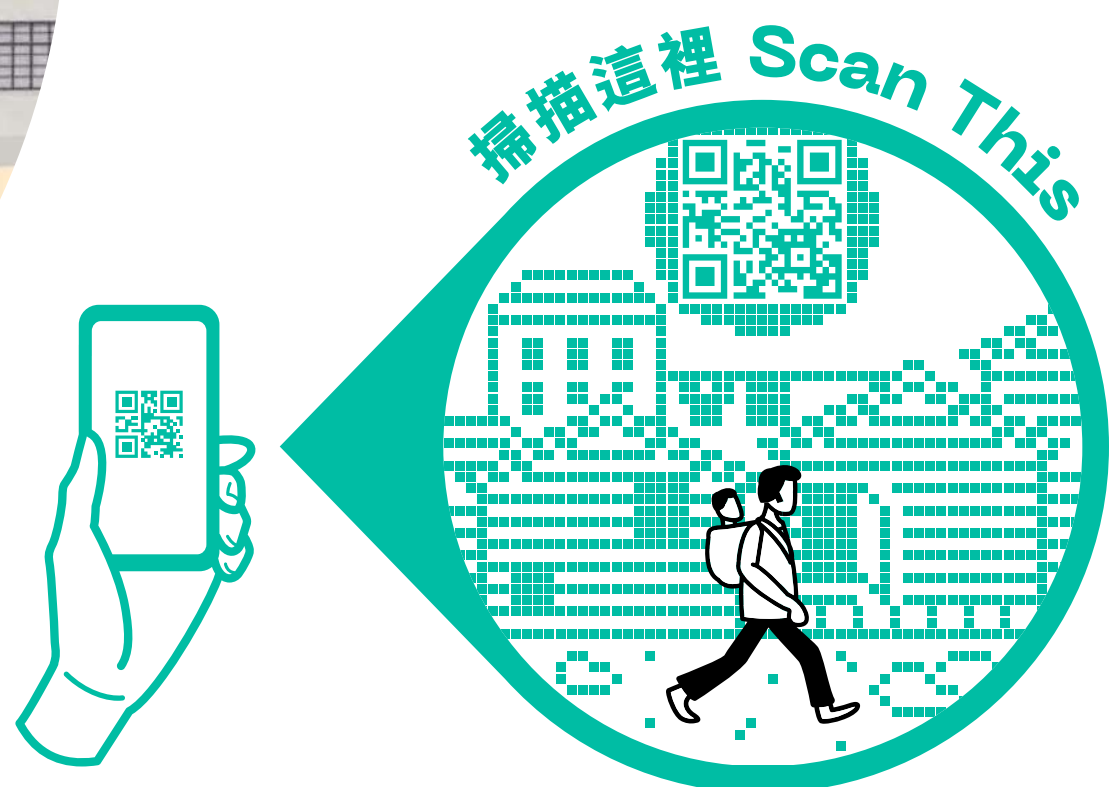
嘉頓香港總辦事處

第五站

青山道的嘉頓廠房，自 1938 年起便成為深水埗的地標。1926 年由張子芳與黃華岳創立，品牌名稱「Garden（嘉頓）」源自兩位創辦人在香港動植物公園討論開麵包店的靈感。1952 年嘉頓引進全港首部自動製餅機，日產餅乾逾五千公斤，見證了香港工業自動化的進程。1958 年由建築師朱彬設計的七層廠房與鐘樓落成，融合戰後現代主義建築風格，記錄了嘉頓發展為本地品牌。



只要打開「城市景昔」應用程式，掃描位於大埔道休憩花園的 AR 時鐘，即可重返 1950 年代的深水埗。藝術家麥震東以細膩畫功，重現當年嘉頓總部的建築風貌，以及欽州街隨填海工程逐步拓展的景象。走進石硤尾寮屋區的巷弄更可一見當年的生活印記。



地址：深水埗青山道58號
建成年份：1938 年

景昔體驗 — 石硤尾寮屋區

戰後香港人口激增，大量難民於石硤尾山邊搭建寮屋聚居，形成混雜了工場、店舖、豬隻雞隻養殖場、農地等的一個「小社區」。「小社區」環境簡陋，沒有自來水供應，基本衛生設施亦欠奉，只有南昌街的公廁；而食水更需要自行購買。



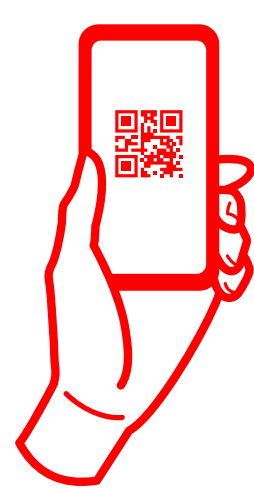
第六站

北九龍裁判法院

北九龍裁判法院於1960年落成，這座七層新古典建築成為深水埗的司法地標。這座配備隔音法庭與空調系統的現代化建築，是九龍區內最初級的刑事法院，主要處理較輕微的案件，如無牌小販、打架、交通事故等。法院於2005年結束司法使命後，曾用作美國著名學府薩凡納藝術設計學院的香港分校。

使用「城市景昔」應用程式，掃描位於大埔道的AR時鐘，重返1960年代的深水埗，體驗以歷史影像整合而成的全景畫面中的街頭風景與生活點滴。

掃描這裡 Scan This



景昔體驗 — 《毒舌大狀》 電影取景地

《毒舌大狀》於2023年上映，是香港電影史上首部突破億元票房的本地電影。該片在翌年的第四十二屆香港電影金像獎更獲得最佳電影獎項。使用「城市景昔」手機應用程式，掃描位於大埔道的AR時鐘，於取景實地重溫電影片段！

電影截圖由安樂影片有限公司提供

CITY IN TIME 城市景昔



資料截至2025年12月，其後如有更改，恕不另行通告。
對第三者產品或服務質素或適用性、或本刊物內容差誤或遺漏，本署恕不負責。

© 香港旅遊事務署版權所有 2025 年